



Năng lượng có trách nhiệm

Báo cáo Bền vững của Shell 2007



LỜI GIỚI THIỆU CỦA TỔNG GIÁM ĐỐC ĐIỀU HÀNH

Quý vị đang cầm trên tay bản Tóm tắt Báo cáo Bền vững của Shell 2007. Bản Tóm tắt này tổng kết những nỗ lực của chúng tôi trong năm 2007 nhằm giữ vững những cam kết đóng góp cho sự phát triển bền vững của mình. Với chúng tôi, điều đó có nghĩa là góp phần đáp ứng những nhu cầu năng lượng đang gia tăng của thế giới một cách có trách nhiệm về mặt kinh tế, xã hội và môi trường. Đáp ứng nhu cầu năng lượng một cách có trách nhiệm bao gồm điều hành những hoạt động ngày hôm nay một cách có trách nhiệm đồng thời góp phần xây dựng một hệ thống năng lượng có trách nhiệm cho mai sau.



Jeroen van der Veer,
Tổng Giám đốc Điều hành

Tài liệu 'Những Viễn cảnh Năng lượng Chiến lược' mới nhất của chúng tôi đã chỉ rõ — và những sự kiện trong năm 2007 cũng một lần nữa khẳng định — rằng thế giới đang phải đối mặt với những lựa chọn về năng lượng ngày càng khó khăn hơn. Điều này có nghĩa là những dự án trong tương lai sẽ khó khăn hơn và cần nhiều vốn đầu tư hơn, đặt ra những thách thức về môi trường và xã hội, trong đó lớn nhất là vấn đề thay đổi khí hậu. Năng lực của Shell trong việc quản lý những dự án này theo những cách thức có thể giảm bớt các tác động và mang tới những lợi ích tại chỗ cho các cộng đồng nơi chúng tôi hoạt động sẽ có ý nghĩa quyết định để giành được các dự án mới và hoàn thành các dự án hiện có. Tôi tin rằng hành động một cách có trách nhiệm là chìa khóa mở ra cánh cửa đưa ta tới những dự án phức tạp hơn mà những công ty như Shell vốn vẫn theo đuổi.

Chúng tôi đang ở một xuất phát điểm thuận lợi. Trong năm 2007, chúng tôi đã đạt mức thu nhập kỷ lục 31.9 tỷ USD. Chúng tôi đang tái đầu tư mạnh mẽ và tăng cường năng lực quản lý những tác động đến môi trường và xã hội. An toàn — luôn luôn là ưu tiên hàng đầu của chúng tôi — đã được nâng cao, dù vậy vẫn cần cải thiện hơn nữa. Phát thải khí gây hiệu ứng nhà kính (GHG) tiếp tục giảm. Chúng tôi đã quyết định đầu tư gấp bốn lần vào nhiên liệu sinh học sử dụng cho vận tải, và tiếp tục thúc đẩy cung cấp những sản phẩm giúp khách hàng nâng cao hiệu quả nhiên liệu.

Tôi hy vọng rằng bản Tóm tắt này — cùng với bản Báo cáo Bền vững chi tiết và các tài liệu bổ trợ trên trang thông tin điện tử của Shell — sẽ giúp quý vị đánh giá mức độ cam kết đóng góp cho phát triển bền vững của chúng tôi. Tôi cũng hy vọng rằng bản Tóm tắt này sẽ khuyến khích quý vị suy ngẫm về vai trò của mình trong hệ thống năng lượng, và về những thay đổi mà tất cả chúng ta cần thực hiện để xây dựng một tương lai năng lượng có trách nhiệm.

Jeroen van der Veer, Tổng Giám đốc Điều hành

SHELL VÀ THÁCH THỨC VỀ NĂNG LƯỢNG

Hệ thống năng lượng thế giới thay đổi ra sao trong vòng nửa thế kỷ tới sẽ ảnh hưởng rất lớn tới tất cả chúng ta, và thậm chí ảnh hưởng lớn hơn tới con cháu của chúng ta. Chúng tôi cam kết đóng góp trong việc xây dựng một tương lai năng lượng có trách nhiệm.

Thế giới sẽ cần thêm rất nhiều năng lượng trong những thập kỷ tới để hỗ trợ tăng trưởng kinh tế và giảm đói nghèo. Nguồn cung cấp phải được đảm bảo không bị gián đoạn. Và nguồn năng lượng cần phải được sản xuất theo những phương thức có trách nhiệm về mặt xã hội và môi trường, bao gồm cả việc xử lý phát thải khí gây hiệu ứng nhà kính (GHG). Đó chính là thách thức về năng lượng. Đáp ứng thách thức này đang nhanh chóng trở thành một trong những bài toán lớn đối với xã hội - và ngành công nghiệp của chúng tôi — trong thế kỷ này.

HAI VIỄN CẢNH NĂNG LƯỢNG TRONG TƯƠNG LAI

Vậy thì thế giới sẽ đối phó với thách thức về năng lượng như thế nào? Tài liệu 'Những Viễn cảnh Năng lượng Chiến lược' mới nhất của Shell — 'Scramble' (Giành giật) và 'Blueprints' (Hoạch định) mô tả hai lộ trình có thể xảy ra từ nay cho đến năm 2050.

Trong viễn cảnh Scramble, các quốc gia gấp rút thu giữ thêm năng lượng cho riêng mình. Phản ứng của chính giới đối với sự cạn kiệt nguồn năng lượng và thay đổi khí hậu thường rập khuôn và gay gắt, dẫn tới giá cả tăng vọt, kinh tế suy thoái và bất ổn gia tăng. Đến năm 2050, khí GHG sẽ đạt độ tích tụ trong tầng khí quyển ở mức vượt xa ngưỡng các nhà khoa học đã xác định là an toàn.

Viễn cảnh Blueprints lúc đầu khá lộn xộn bởi những sáng kiến địa phương dẫn tới sự chắp vá các chính sách và phương hướng. Nhưng khung chính sách toàn cầu — kèm theo chi phí toàn cầu cho phát thải GHG — đã xuất hiện, khuyến khích đổi mới, tăng hiệu quả năng lượng, và giúp duy trì tăng trưởng kinh tế ổn định. Tới năm 2050, mức độ GHG trong viễn cảnh 'Blueprint' sẽ được kiểm soát ổn định ở mức thấp hơn nhiều so với viễn cảnh 'Scramble'.

Ở cả hai viễn cảnh, sử dụng năng lượng gia tăng rất nhanh, cho dù nhanh hơn trong viễn cảnh 'Scramble'. Cái gì cũng cần nhiều hơn và nhiên liệu hóa thạch tiếp tục cung cấp hơn một nửa năng lượng toàn cầu, dù ít hơn rất nhiều so với mức trên 80% như hiện nay.

VÌ MỘT THẾ GIỚI HOẠCH ĐỊNH

Trong 30 năm qua, chúng tôi đã sử dụng các viễn cảnh để kiểm tra chiến lược kinh doanh của mình, mà không ưu tiên cho một viễn cảnh nào. Nhưng sự cần thiết phải góp phần quản lý nguy cơ khí hậu cho các nhà đầu tư và các thế hệ mai sau, và để giữ vững cam kết đóng góp cho phát triển bền vững khiến chúng tôi đặc biệt tán thành cách tiếp cận được mô tả trong viễn cảnh 'Blueprints' hơn cách tiếp cận trong 'Scramble'. Chúng tôi đang vận động cho các chính sách mà viễn cảnh 'Blueprints' mô tả và đang nghiên cứu nhiều cải tiến công nghệ cần thiết.



HƯỚNG TỚI MỘT TƯƠNG LAI NĂNG LƯỢNG CÓ TRÁCH NHIỆM

Chúng tôi quyết tâm vận dụng chuyên môn kỹ thuật và các kỹ năng kinh doanh để góp phần xây dựng một tương lai năng lượng có trách nhiệm. Những nỗ lực của chúng tôi đang tiến triển, nhưng cũng đã định hình rõ nét. Một trong số nỗ lực đó là nỗ lực vận động rộng rãi để khuyến khích các chính phủ xây dựng một khung chính sách hữu hiệu cho CO₂.

Hai là chúng tôi, với vai trò là một trong những nhà cung cấp nhiên liệu vận tải lớn nhất thế giới, đang thúc đẩy việc cung cấp các nhiên liệu và dầu nhớt tiên tiến để giúp cho các lái xe sử dụng ít nhiên liệu hơn, và phát triển các nhiên liệu sinh học thế hệ thứ hai thải ít CO₂ và bền vững hơn (xem trang 6).

Ba là xây dựng năng lực thu giữ và tồn trữ CO₂ (CCS), phát triển chuyên môn và các liên minh cần thiết để đưa công nghệ quan trọng này từ giai đoạn thử nghiệm sang áp dụng trên diện rộng trong vòng một thập kỷ tới (xem trang 5).

Bốn là góp phần cung cấp điện năng phát thải thấp hơn bằng cách sản xuất khí tự nhiên đốt sạch hơn và giảm chi phí của các nguồn năng lượng tái tạo để tăng tính cạnh tranh cho chúng (xem trang 5).

Và năm là tìm ra những phương thức có trách nhiệm về môi trường và xã hội để sản xuất dầu lửa và khí đốt mà thế giới cần từ những vùng xa xôi như Bắc Cực và từ những nguồn phi truyền thống như cát dầu (xem trang 5).



HOẠT ĐỘNG CÓ TRÁCH NHIỆM HÔM NAY

Việc xây dựng một hệ thống năng lượng bền vững hơn bắt đầu ngay trong nội bộ và ngay ngày hôm nay, với các hoạt động hiện tại. Việc đó bao gồm tiếp tục cải thiện công tác an toàn và sức khỏe; tích cực tuyển dụng thêm nhân lực địa phương và mua hàng hóa/dịch vụ từ các nhà thầu và nhà cung cấp địa phương (xem trang 4); quản lý phát thải; và sử dụng tiết kiệm các tài nguyên như năng lượng và nước.

Những nỗ lực của chúng tôi đang mang lại kết quả. Ví dụ, tỷ lệ lao động bị thương tổn đã giảm hơn 50% kể từ năm 1998, và đạt mức thấp nhất từ trước tới nay vào năm 2007. Kết quả này khẳng định tầm quan trọng của sự thúc đẩy mạnh mẽ mà chúng tôi đang thực hiện để thay đổi hành vi bằng cách đơn giản hóa các quy tắc an toàn và củng cố văn hóa an toàn (xem trang 4).

Chúng tôi cũng đã giảm phát thải GHG từ các cơ sở sản xuất của mình được gần 25% so với năm 1990.

Kể từ năm 1997, chúng tôi liên tục giảm bớt lượng dầu và các sản phẩm dầu bị tràn từ các hoạt động của chúng tôi vì các lý do mà chúng tôi có thể kiểm soát như do ăn mòn hoặc sự cố vận hành. Các sự cố tràn dầu do vận hành đã giảm chủ yếu nhờ tăng cường kiểm tra và bảo trì các ống dẫn tại các hoạt động thượng nguồn, và tập trung hơn vào việc khắc phục nguyên nhân rò rỉ nhỏ trong các hoạt động hạ nguồn.



PHÁT TRIỂN BỀN VỮNG TẠI SHELL

Chúng tôi đưa ra cam kết về đóng góp cho phát triển bền vững lần đầu tiên cách đây một thập kỷ, và đưa cam kết đó vào Các Nguyên tắc Kinh doanh Chung của chúng tôi vào năm 1997. Kể từ đó, tầm quan trọng của cam kết đối với chúng tôi ngày một tăng lên.

Với chúng tôi, đóng góp cho phát triển bền vững nghĩa là góp phần đáp ứng các nhu cầu năng lượng đang gia tăng của thế giới một cách có trách nhiệm về kinh tế, xã hội và môi trường. Nói ngắn gọn là giúp đảm bảo một tương lai năng lượng có trách nhiệm.

Trong thực tế, điều này có nghĩa là giảm bớt các tác động và mang lại các lợi ích — thông qua các sản phẩm và danh mục đầu tư lẫn thông qua các hoạt động của chúng tôi. Nó bao gồm cam kết tìm ra và cung cấp các sản phẩm năng lượng có thể góp phần đáp ứng nhu cầu ngày càng tăng nhanh về nguồn năng lượng sạch hơn, tiện dụng và giá cả phải chăng. Đây cũng là một cam kết về hoạt động có

trách nhiệm: xây dựng các dự án, điều hành các cơ sở và quản trị dây chuyền cung ứng một cách an toàn và theo những phương thức có thể giảm bớt các tác động tiêu cực về môi trường và xã hội, và tạo ra những lợi ích tích cực.

Thực hiện cam kết này đòi hỏi một tôn chỉ cụ thể: một tôn chỉ trong đó chúng tôi chủ động cân bằng các lợi ích ngắn hạn và dài hạn; lồng ghép các vấn đề kinh tế, môi trường và xã hội vào các quyết định kinh doanh và thường xuyên tiếp xúc với các cổ đông của chúng tôi.

Chúng tôi luôn cam kết đóng góp cho phát triển bền vững bởi nó thống nhất với những giá trị của chúng tôi và bởi nó giúp chúng tôi trở thành công ty cạnh tranh hơn và kinh doanh có lời hơn. Nó đưa chúng tôi tới gần khách hàng, nhân viên và cộng đồng sở tại, giảm bớt các rủi ro hoạt động và tài chính, khuyến khích các cải tiến về hiệu quả hoạt động và tạo ra các cơ hội kinh doanh mới có lợi nhuận trong tương lai.

PHƯƠNG THỨC LÀM VIỆC CỦA CHÚNG TÔI

Phát triển bền vững được lồng ghép vào các tiêu chuẩn, quy trình, kiểm soát và điều hành của chúng tôi. Tất cả các công ty và liên doanh chúng tôi kiểm soát phải áp dụng Các Nguyên tắc Kinh doanh Chung của Shell, Quy tắc Hành nghề, và các Tiêu chuẩn Sức khỏe, An toàn, An ninh và Môi trường (HSSE) của chúng tôi. Những điều này bao gồm các yêu cầu về đa dạng sinh học, quản lý phát thải GHG, quản lý môi trường, quản lý sức khỏe, an toàn giao thông và quy trình, và chất lượng tàu thủy.

Tuân thủ các tiêu chuẩn môi trường và xã hội là một phần công việc của các nhân viên và cán bộ quản lý. Chúng tôi giám sát việc tuân thủ thông qua các cam kết và kiểm tra nội bộ hàng năm. Phát triển bền vững cũng đóng góp vào việc đánh giá kết quả làm việc và tiền lương, chiếm 20% trong bảng điểm của Shell.

Mỗi dự án đầu khí của chúng tôi hiện nay đều bắt buộc phải xác định các nguy cơ môi trường và xã hội một cách có hệ thống trước khi xác lập thiết kế kỹ thuật hoặc các điều kiện thương mại của dự án. Sau đó chúng tôi thường xuyên kiểm tra xem dự án lồng ghép những nguy cơ này vào trong cách tiếp cận của mình có tốt không. Chúng tôi đã tăng cường đào tạo cho cán bộ xây dựng dự án và các đội đánh giá để giúp họ biết cần chú trọng những gì, và làm thế nào để điều chỉnh dự án để giải quyết những vấn đề trên. Thêm vào đó, mỗi năm hai lần hơn 70 dự án đang ở giai đoạn bắt đầu lớn nhất của chúng tôi lại được các nhà quản lý phát triển bền vững cao cấp nhất của các ngành kinh doanh và Tập đoàn đánh giá. Tất cả các đầu tư mới quan trọng đều phải dự toán chi phí tương lai cho phát thải CO₂ trong thiết kế dự án và quá trình ra quyết định.



SHELL QUA NHỮNG CON SỐ 07

- THU NHẬP - 31.9 TỶ USD
- VỐN ĐẦU TƯ - 27.1 TỶ USD
- SẢN XUẤT DẦU VÀ KHÍ - 3.3 TRIỆU THÙNG MỖI NGÀY
- DOANH SỐ LNG - 13.2 TRIỆU TẤN ĐỦ CUNG CẤP ĐIỆN NĂNG CHO 34 TRIỆU GIA ĐÌNH MỖI NĂM
- CÔNG SUẤT LỌC DẦU - HƠN 40 NHÀ MÁY
- CUNG CẤP XĂNG VÀ DẦU DIEZEN ĐỦ ĐỂ PHỤC VỤ 16 TRIỆU XE MỖI NGÀY
- 46 000 TRẠM XĂNG DẦU
- HOẠT ĐỘNG TẠI HƠN 110 QUỐC GIA
- SỬ DỤNG KHOẢNG 104 000 LAO ĐỘNG

AN TOÀN CÁ NHÂN VÀ QUI TRÌNH

An toàn luôn luôn là ưu tiên hàng đầu của chúng tôi. Chúng tôi phần đầu không tai nạn tử vong và không sự cố nghiêm trọng. Để hiện thực hóa 'Mục tiêu Không' này, chúng tôi thực hiện khen thưởng cho an toàn lao động tốt và tăng cường kiểm tra việc tuân thủ các quy tắc an toàn. Các tiêu chuẩn an toàn quy trình của chúng tôi bao gồm các quy tắc trong toàn công ty về việc thiết kế và bảo trì các công trình phức hợp như nhà máy lọc dầu và các địa điểm sản xuất dầu. Và một đội ngũ mới thành lập gồm các kiểm toán viên nội bộ cao cấp và độc lập đã vào vị trí để kiểm tra việc thực hiện những tiêu chuẩn này trong toàn Shell. Thực hiện đúng an toàn giao thông cũng là một ưu tiên khác — khoảng 60% các tai nạn tử vong của chúng tôi trong năm 2007 là xảy ra trên đường. Các tiêu chuẩn an toàn giao thông bắt buộc bao quát cả những lĩnh vực như quy hoạch tuyến đường và đào tạo lái xe. Mọi hình thức sử dụng điện thoại di động trong khi lái xe đều bị cấm.



CÁC CỘNG ĐỒNG LÂN CẬN

Muốn đạt được lòng tin của các cộng đồng lân cận phải bắt đầu từ việc lắng nghe những quan điểm khác nhau trong cộng đồng. Chúng tôi đặc biệt sử dụng những ý kiến đóng góp từ các cuộc trao đổi với địa phương và các ngày giao lưu để hiểu được các tác động của chúng tôi là gì, và điều gì là quan trọng nhất với cộng đồng. Sau đó, chúng tôi phối hợp chặt chẽ với cộng đồng để giảm bớt các tác động tiêu cực từ hoạt động của chúng tôi và tạo ra các lợi ích kinh tế địa phương thông qua các hoạt động kinh doanh và đầu tư xã hội. Chúng tôi sử dụng phương pháp tiếp cận có hệ thống và áp dụng toàn công ty. Tất cả các nhà máy lọc dầu, cơ sở hóa chất lớn và các hoạt động thượng nguồn nơi tác động xã hội có thể ở mức cao, đều triển khai các chương trình công tác xã hội. Những chương trình này chỉ rõ cơ sở hoạt động sẽ quản lý các tác động xã hội và tạo ra lợi ích cho cộng đồng địa phương như thế nào. Trong toàn Shell, ưu tiên hiện nay là nâng cao kỹ năng vận động tham gia của các nhân viên và tăng cường sự gắn bó của họ với công tác xã hội, đặc biệt là trong các đội ngũ phát triển các dự án mới quan trọng.



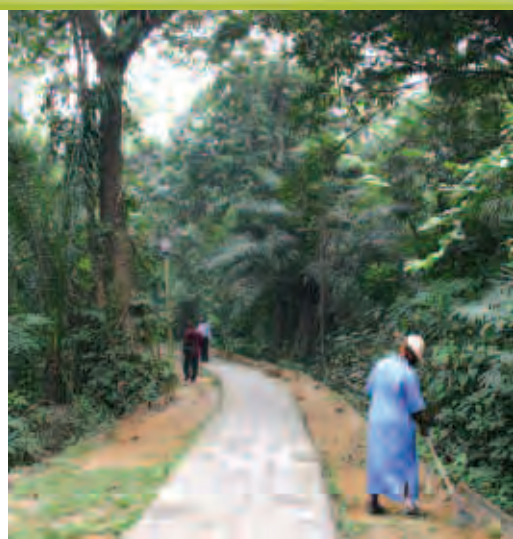
PHÁT TRIỂN% \$ ĐỊA PHƯƠNG

Tim ra những phương thức để các hoạt động của chúng tôi góp phần phát triển và giảm đói nghèo ở các cộng đồng nơi chúng tôi hoạt động là một phần quan trọng trong cam kết cho phát triển bền vững của chúng tôi. Đóng góp tài chính cho chính phủ là một trong những phương thức hỗ trợ của chúng tôi. Trong năm 2007, chúng tôi đã đóng góp cho các chính phủ hơn 19 tỷ USD tiền thuế doanh nghiệp và 1,8 tỷ USD tiền thuế tài nguyên. Chúng tôi cũng ủng hộ các nỗ lực của các chính phủ trong việc chuyển những nguồn tiền này thành phúc lợi xã hội. Chúng tôi ủng hộ mạnh mẽ Sáng kiến Minh bạch Các ngành công nghiệp Khai khoáng (EITI), theo đó yêu cầu các công ty khai thác mỏ và dầu công bố các khoản chi trả cho chính phủ sở tại và khuyến khích các chính phủ này công khai về cách thức sử dụng các nguồn quỹ này. Tuyển dụng các nhân viên địa phương và mua hàng hóa/dịch vụ từ các nhà cung cấp địa phương là một phương thức quan trọng khác mà chúng tôi có thể đóng góp. Trong năm 2007, chúng tôi đã chi xấp xỉ 17 tỷ USD cho hàng hóa và dịch vụ cung cấp bởi các công ty của địa phương tại các nước đang phát triển nơi chúng tôi hoạt động, và triển khai các chương trình tại gần 90% trong số các quốc gia này để tăng cường việc sử dụng nguồn lực địa phương.



NIGERIA

Những thách thức của Nigeria cũng tương tự: nghèo đói và tham nhũng lan rộng; và tội phạm có tổ chức được nhen lên bởi nạn trộm cắp dầu thô ở Vùng châu thổ Niger giàu trữ lượng dầu. Chúng tôi là nhà đầu tư lớn ở Nigeria trong hơn 50 năm qua và chúng tôi quyết tâm trụ lại và giúp quốc gia này tăng sản xuất năng lượng và phát triển. Trong năm 2007, chúng tôi đã đóng góp 1,6 tỷ USD (cổ phiếu Shell) cho chính phủ thông qua các khoản thuế kinh doanh và thuế tài nguyên từ các cơ sở do Shell điều hành. Trong đất liền của Vùng châu thổ, chính phủ nhận được 95% lợi nhuận từ mỗi thùng dầu. Đáng tiếc, tình hình an ninh ở Vùng châu thổ vẫn nghiêm trọng, cản trở việc tiếp cận một số cơ sở. Đối tác chính phủ thiếu đầu tư cho các liên doanh do Shell điều hành càng tăng thêm khó khăn. Kết quả là các chương trình dập tắt cháy khí liên tục cũng như các kế hoạch bảo trì để giảm bớt sự cố tràn dầu lại tiếp tục bị đình trệ. Những nỗ lực để nâng cao hiệu quả các chương trình phát triển cộng đồng của chúng tôi đã đạt một số tiến bộ.



DẦU KHÓ KHAI THÁC

Cả hai viễn cảnh đã cho thấy sự thiếu hụt các nguồn cung cấp dầu và khí đốt truyền thống có thể sẽ xuất hiện vào khoảng năm 2015. Khi đó sẽ phải cần đến dầu khó khai thác hơn từ sâu trong lòng đại dương, từ các khu vực xa xôi như Bắc cực, và từ cát dầu.

VÙNG NƯỚC SÂU

Shell đi tiên phong cho việc khai thác tại vùng nước sâu vào những năm 1970, và vẫn tiếp tục dẫn đầu về công nghệ và thương mại. Năm 2007, chúng tôi đã bắt đầu triển khai các dự án ngoài khơi xa bờ biển Brazil và tại Vịnh Mexico của Hoa Kỳ, và chúng tôi đã quyết định phát triển một khu mỏ ngoài bờ biển Malaysia.

BẮC CỰC

Công nghệ và kinh nghiệm của chúng tôi cũng đang giúp chúng tôi hoạt động một cách có trách nhiệm ở Bắc cực và vùng phụ cận Bắc cực, nơi có những điều kiện khắc nghiệt, môi trường dễ bị ảnh hưởng và lối sống truyền thống của cộng đồng địa phương phải được tôn trọng. Chúng tôi đang bắt đầu một chương trình thăm dò quan trọng ngoài bờ biển Alaska. Đầu

năm 2008, chúng tôi là người trả giá thầu cao nhất cho 275 hợp đồng cho thuê quyền thăm dò ở Biển Chukchi và chúng tôi hy vọng sẽ khôi phục việc thăm dò ở Biển Beaufort ở Alaska vào cuối năm 2008.

CÁT DẦU

Dự án Cát dầu Athabasca (Shell đóng góp 60%) ở Canada là hoạt động khai thác mỏ cát dầu đầu tiên của chúng tôi. Biến hỗn hợp cát dầu thành nhiên liệu vận tải cần một lượng nước rất lớn và nhiều năng lượng hơn dầu truyền thống. Thiết kế tiên tiến của cơ sở hoạt động hiện tại đã giảm sử dụng năng lượng hơn so với các đối thủ cạnh tranh. Dự án này đang nỗ lực để đạt mục tiêu tự nguyện nhưng táo bạo là giảm một nửa phát thải CO₂ vào năm 2010, và đang xem xét một dự án thu giữ và tồn trữ hơn một triệu tấn khí CO₂ mỗi năm từ hoạt động của nhà máy Scotford Upgrader.



NHIÊN LIỆU SẠCH HƠN CHO NĂNG LƯỢNG

Khí tự nhiên là loại nhiên liệu hoá thạch đốt cháy sạch nhất. Shell sản xuất khoảng 3% khí tự nhiên trên toàn thế giới. Đầu tư vào sản xuất khí tự nhiên là một phần quan trọng trong chiến lược của chúng tôi. Ngày nay, khoảng 40% sản lượng của chúng tôi là khí tự nhiên.

DẪN ĐẦU VỀ LNG

Chúng tôi dẫn đầu thế giới về khí tự nhiên hoá lỏng (LNG), có công suất LNG lớn nhất so với bất kỳ công ty dầu quốc tế nào. Tới năm 2010, chúng tôi phấn đấu tăng gần gấp đôi công suất kể từ năm 2004 thông qua mở rộng các liên doanh mà chúng tôi tham gia tại Úc, Nigeria và Đảo Sakhalin.

THU GIỮ VÀ TỒN TRỮ CO₂ (CCS)

CCS sẽ là công nghệ then chốt để quản lý phát thải GHG từ điện năng. Chẳng hạn, trong viễn cảnh 'Blueprints' của chúng tôi, 90% những nhà máy điện chạy bằng than và khí đốt tại các nước phát triển sẽ sử dụng công nghệ này vào năm 2050. Hiện nay, do chi phí và những vấn đề cấp phép, chưa có nhà máy điện nào sử dụng CCS. Chúng tôi đang khuyến khích các chính phủ tạo ra những khích lệ và những quy định cần thiết để đưa các nhà máy thử nghiệm CCS vào hoạt

động. Chúng tôi đã cung cấp khí CO₂ từ nhà máy lọc dầu ở Pernis tới các nhà kính ở Hà Lan và đã tham gia vào một số dự án thử nghiệm quy mô lớn như công trình nhà máy điện ZeroGen ở Úc.

ĐIỆN NĂNG TÁI TẠO

Chúng tôi đang nỗ lực tìm kiếm những đột phá về công nghệ cần thiết để giảm chi phí phát điện từ gió và mặt trời. Là một nhà phát triển phong điện lớn, chúng tôi đang tham gia vào những dự án có công suất trên 1.100 MW (Shell đóng góp khoảng 550 MW), đủ điện để cung cấp cho trên một nửa triệu gia đình. Trong đó có dự án phong điện Mount Storm ở Mĩ, khởi động trong năm 2008. Hoạt động năng lượng mặt trời của chúng tôi tập trung nâng cao công nghệ năng lượng mặt trời màng mỏng độc quyền.



GAO THÔNG BỀN VỮNG

Chúng tôi là một trong những nhà cung cấp nhiên liệu vận tải lớn nhất. Chúng tôi cam kết giúp các lái xe sử dụng ít năng lượng hơn và giảm phát thải với nhiên liệu và dầu nhớt tiên tiến; đi đầu trong việc tìm kiếm nhiên liệu sinh học tốt hơn; và đẩy mạnh những chính sách của chính phủ để giảm bớt phát thải CO₂ từ giao thông.

GIẢM Ô NHIỄM Ở ĐỊA PHƯƠNG

Chúng tôi tiếp tục cắt giảm lượng lưu huỳnh trong nhiên liệu và nhận thấy tiềm năng to lớn cho Nhiên liệu hóa lỏng khí (GTL), tổng hợp từ khí tự nhiên của Shell. Không màu, không mùi và hầu như không có lưu huỳnh, nhiên liệu GTL là một loại nhiên liệu thay thế có chi phí thấp nhất để giảm phát thải khí. Shell đang xây dựng nhà máy GTL lớn nhất trên thế giới ở Qatar.

CÔNG THỨC TIẾT KIỆM NHIÊN LIỆU CỦA SHELL — ĐI XA HƠN, SỬ DỤNG ÍT HƠN

Nhiên liệu theo công thức Tiết kiệm Nhiên liệu của Shell bao gồm hỗn hợp các chất phụ gia tiên tiến và các chất làm sạch có thể cải thiện hiệu quả nhiên liệu bằng cách giảm thất thoát năng lượng trong động cơ. Vào cuối năm 2007, chúng tôi đã đưa ra thị trường các sản phẩm sản xuất theo công thức Tiết kiệm Nhiên liệu này ở 18 quốc

gia. Chúng tôi cũng đã phát động chiến dịch Thử thách Tiết kiệm Nhiên liệu của Shell ở tám quốc gia. Mục tiêu của chương trình là giúp người lái xe tiết kiệm nhiên liệu bằng cách thực hành những thói quen lái xe tiết kiệm nhiên liệu và bằng cách sử dụng các sản phẩm Tiết kiệm Nhiên liệu của Shell.

NHIÊN LIỆU SINH HỌC TỐT HƠN

Chúng tôi nhận thấy việc đi đầu trong nhiên liệu sinh học thế hệ thứ hai hết sức quan trọng về mặt chiến lược. Chúng tôi đang đầu tư gấp bốn lần vào lĩnh vực này. Những loại nhiên liệu sinh học này không cạnh tranh đất nông nghiệp của hoạt động sản xuất lương thực, và phát thải CO₂ ít hơn đến 90% trong một vòng đời so với dầu diesel và xăng truyền thống. Chúng tôi cũng đang hợp tác với các nhà sản xuất, chính phủ và tổ chức phi chính phủ như Hội nghị Bàn tròn Dầu cọ Bền vững, để nâng cao nhận thức và xây dựng những tiêu chuẩn bền vững toàn ngành cho việc sản xuất nhiên liệu sinh học thế hệ thứ nhất.



KINH DOANH THÀNH CÔNG VỚI SẢN PHẨM SẠCH HƠN

NHỮNG CON ĐƯỜNG TỐT HƠN

Chúng tôi đang giúp đỡ khách hàng trong ngành xây dựng sử dụng ít năng lượng hơn và phát thải ít CO₂ hơn khi thi công đường. Giải pháp Bột WAM của Shell — hỗn hợp của hai loại nhựa đường — có thể rải ở nhiệt độ thấp hơn 50°C so với nhựa đường asphalt truyền thống, giảm 30% phát thải CO₂ trong quá trình rải đường.

Chúng tôi cũng tiên phong đưa ra Giải pháp lát đường Instapave của Shell, thay thế cho đường cấp phối hoặc bê tông, giúp cho những con đường tốt hơn, phù hợp với mọi điều kiện thời tiết, có giá cả phù hợp hơn ở những nước đang phát triển. Những con đường này tăng hiệu quả nhiên liệu của lái xe so với những con đường cấp phối, và giúp nối liền các vùng nông thôn với chợ, trường học và bệnh viện.

DẦU NHỚT TỐT HƠN

Dầu nhớt tiên tiến của chúng tôi giúp cho động cơ và máy móc vận hành hiệu quả hơn, tiết kiệm chi phí

nhiên liệu của khách hàng và phát thải GHG. Chẳng hạn, những sản phẩm dầu nhớt cao cấp của chúng tôi sử dụng những chất phụ gia làm giảm ma sát và công nghệ làm sạch động cơ để cải thiện hiệu suất nhiên liệu của phương tiện tới 5%. Dầu nhớt công nghiệp tiên tiến của chúng tôi giúp cho máy móc vận hành hiệu quả hơn, và giúp một số máy vận hành lâu hơn, gấp đôi thời gian giữa hai lần bảo dưỡng.

HOÁ CHẤT

Shell đang cung cấp các sản phẩm hóa chất tiên tiến làm từ dầu và khí mà các nhà sản xuất hàng tiêu dùng sử dụng để sản xuất những sản phẩm tiêu dùng hàng ngày. Ví dụ, các nhà khoa học của Shell đã phát triển những nguyên liệu quan trọng cho bột giặt và chất giặt tẩy hoạt động ở nhiệt độ nước thấp hơn, cắt giảm hơn một nửa năng lượng sử dụng cho máy giặt. Chúng tôi cũng góp phần phát triển chất giặt tẩy đậm đặc hơn - giảm đáng kể chi phí đóng gói, vận chuyển và sử dụng năng lượng.



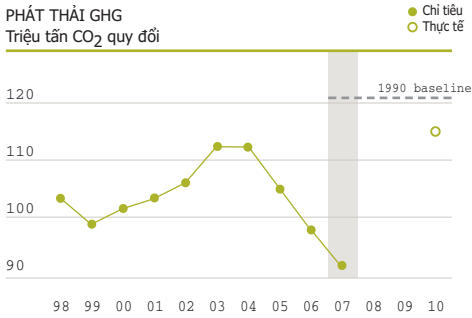


Đây là Tóm tắt của Báo cáo Bền vững của Shell 2007. Trong trường hợp có bất kỳ mâu thuẫn nào, Báo cáo Bền vững của Shell 2007 có giá trị cuối cùng. Thêm vào đó, trước khi đưa ra quyết định đầu tư, xin vui lòng xem bản Báo cáo Hàng năm 2007 của Công ty Cổ phần Hữu hạn Royal Dutch Shell và Mẫu 20-F cho năm kết thúc vào ngày 31/12/2007 về những rủi ro liên quan tới đầu tư vào chứng khoán của Công ty Cổ phần Hữu hạn Royal Dutch Shell.

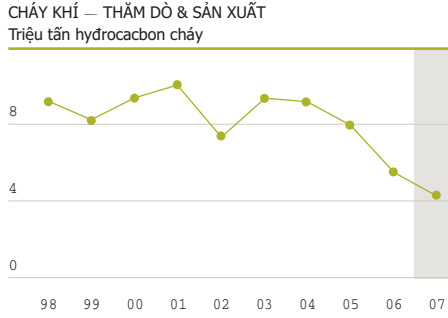
AN TOÀN CÁ NHÂN VÀ QUI TRÌNH

Dữ liệu báo cáo về môi trường và xã hội khác với dữ liệu tài chính về một số mặt quan trọng. Những hạn chế về độ chính xác, tính đúng đắn, và tính đầy đủ của dữ liệu về môi trường và xã hội là vốn có. Những hạn chế này bắt nguồn từ bản chất của dữ liệu. Một số tham biến nhất định phụ thuộc vào hành vi của con người và chịu ảnh hưởng của văn hoá và nhận thức cá nhân. Những tham biến khác dựa vào những phép đo phức tạp đòi hỏi phải điều

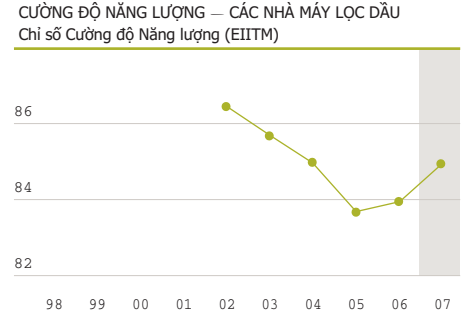
chỉnh thường xuyên. Và một số khác vẫn dựa vào ước lượng và mô hình hóa. Chúng tôi công nhận rằng dữ liệu về môi trường và xã hội được công bố sẽ chịu ảnh hưởng của những hạn chế cố hữu này. Chúng tôi liên tục cải thiện tính toàn vẹn của dữ liệu bằng cách củng cố kiểm soát nội bộ. Chúng tôi đã tóm tắt thành quả của chúng tôi dưới đây, nhưng những chi tiết khác có thể xem tại www.shell.com/performance.



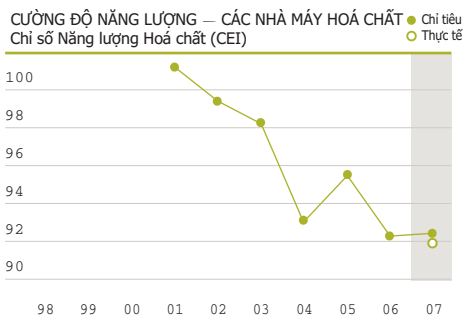
Chỉ tiêu và vạch mốc được điều chỉnh để phản ánh những thay đổi của danh mục. Phát thải GHG thấp hơn vào năm 2006 — và thấp hơn mức của năm 1990 gần 25% - chủ yếu do giảm cháy khí trong quá trình Thăm dò & Sản xuất.



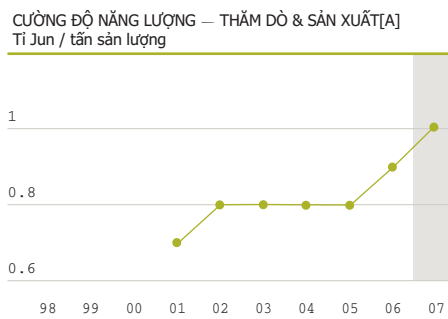
Tổng số khí cháy tiếp tục giảm vào năm 2007 chủ yếu do việc đóng cửa những giếng khai thác ở Vùng châu thổ Niger vì an ninh. Ngoài Nigeria ra, chúng tôi đã đạt được mục tiêu chấm dứt cháy khí liên tục một cách hiệu quả vào năm 2008.



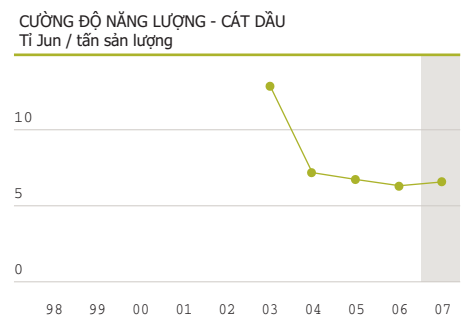
Những chương trình dành riêng đã nâng cao hiệu quả năng lượng tại những nhà máy lọc dầu của chúng tôi gần 2% kể từ năm 2002. Nhưng hiệu quả đã giảm trong vòng hai năm trở lại đây vì thêm số vụ ngưng hoạt động.



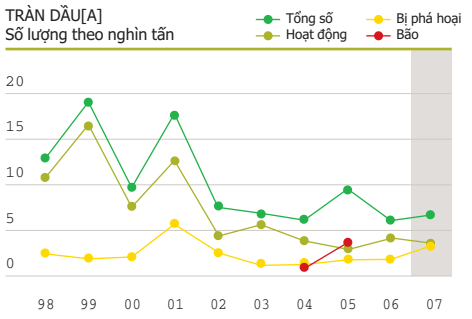
Cường độ năng lượng tại các nhà máy hóa chất đã được cải thiện 9% kể từ khi chúng tôi phát động phong trào sử dụng hiệu quả năng lượng vào năm 2001.



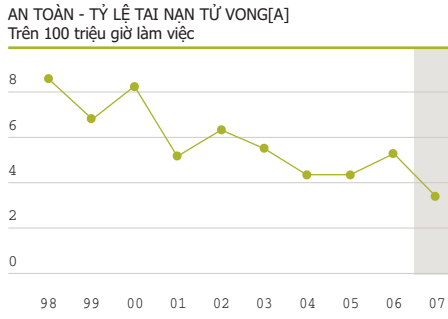
[A] số liệu năm 2003-5 đã được điều chỉnh để thể hiện sự loại bỏ những hoạt động liên quan đến cát dầu khỏi dữ liệu Thăm dò & Sản xuất. Cường độ năng lượng trong hoạt động thượng nguồn của chúng tôi đã tăng gần 30% kể từ năm 2000 khi chúng tôi sản xuất được dầu từ các mỏ dầu già cỗi và xa xôi. Đây là một phần của xu hướng chung trong ngành. Để đối phó, chúng tôi đã phát động một chương trình lớn về hiệu quả năng lượng vào năm 2007.



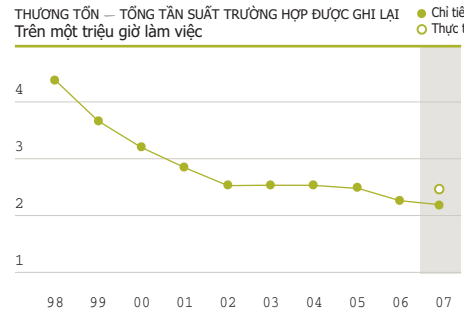
Sản xuất xăng từ cát dầu đòi hỏi nhiều năng lượng hơn so với sản xuất xăng từ dầu truyền thống. Những công nghệ tiết kiệm năng lượng đã được thiết kế cho hoạt động cát dầu của chúng tôi ở Athabasca.



[A] Dữ liệu năm 2006-7 được báo cáo lại so với Báo cáo Hàng năm 2007 và Mẫu 20-F do kết quả của những điều tra các vụ việc ở khu vực khó tiếp cận đã được hoàn thành trong thời gian chuyển tiếp.



Đáng buồn là hai công nhân và 28 nhà thầu đã thiệt mạng trong những tai nạn đã được xác nhận trong khi làm việc cho Shell vào năm 2007. Tỷ lệ tai nạn gây tử vong của chúng tôi vẫn tiếp tục được cải thiện kể từ năm 1997.



Tỷ lệ bị thương năm 2007 - giảm hơn 50% từ năm 1998 — là tỷ lệ thấp nhất từ trước đến nay. Kết quả này phản ánh nỗ lực lớn chúng tôi đang thực hiện để tăng cường văn hoá an toàn.